

EVOLUCION DE LOS PRECIOS DE CONSUMO PARA LAS FAMILIAS DE MENORES INGRESOS EN EL PERÍODO ENERO – JUNIO DE 2009.

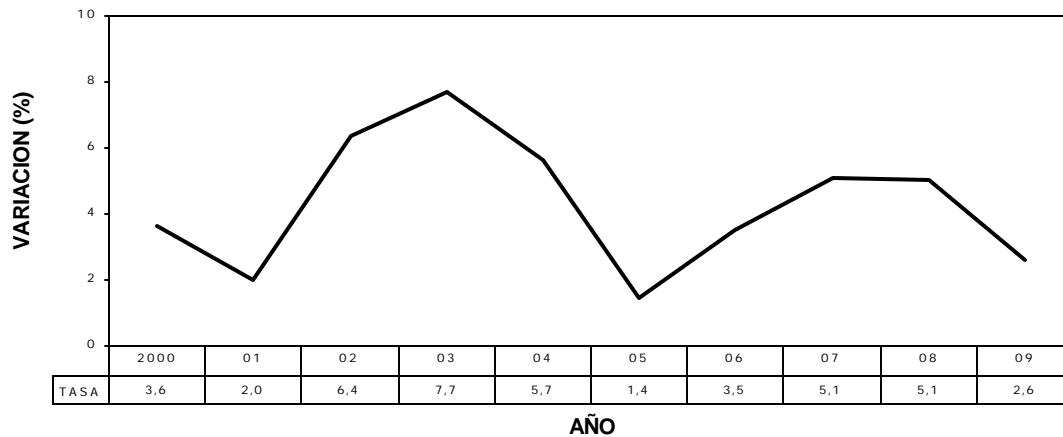
Cr. JORGE HARAMBURE
Profesor Agregado

1 – VARIACIONES DEL INDICE GENERAL.

Los precios de los bienes y servicios que integran el presupuesto familiar de las familias de menores ingresos¹ del Departamento de Montevideo acumularon, durante el primer semestre de 2009, un crecimiento de 2,60 %. Este porcentaje constituye un promedio de las variaciones de precios de los bienes y servicios incluidos en el presupuesto de consumo, ponderadas por el gasto relativo en la base (agosto de 1999).

El Gráfico 1 muestra las variaciones de precios acumuladas en el primer semestre de los últimos diez años. El valor calculado en el primer semestre de 2009 es sensiblemente inferior al registrado en igual período durante los dos años previos. El crecimiento mensual promedio de los precios de consumo ascendió a 0,43 % en el primer semestre del año en curso, 0,82 % en 2007 y 0,83 % en 2006.

GRAFICO 1 – VARIACION DEL INDICE GENERAL DE PRECIOS DE CONSUMO
PERIODO: ENERO – JUNIO



El comportamiento de los precios en los diferentes rubros que componen el presupuesto familiar, durante el primer semestre de los años 2008 y 2009, se indica en el Cuadro 1.

En el primer semestre de 2009, los precios correspondientes a “Vestimenta y calzado”, “Vivienda”, “Transporte y comunicaciones”, “Enseñanza” y “Otros bienes y servicios” mostraron incrementos superiores al promedio determinado por el índice

¹ El índice de los precios de consumo que elabora el Instituto de Estadística de la Facultad de Ciencias Económicas y de Administración refleja la variación de precios de los bienes y servicios consumidos por las familias cuyo ingreso per capita, al momento de realizarse la encuesta, se ubicaba por debajo de la mediana de la distribución.

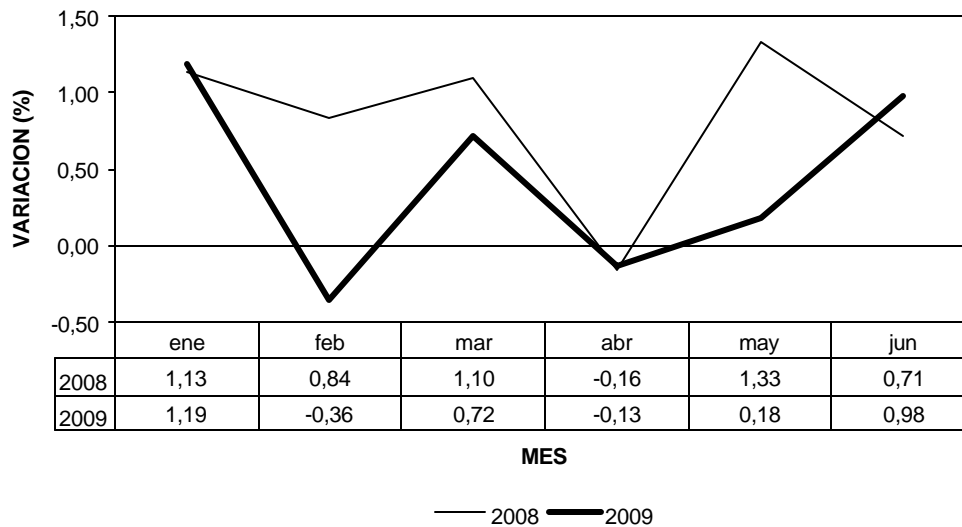
general. En cambio, los de “Alimentos y bebidas”, “Muebles accesorios y enseres domésticos” y “Gastos médicos” evolucionaron por debajo del promedio. “Esparcimiento y diversión” redujo sus precios en el período.

CUADRO 1 – INCREMENTO DE LOS PRECIOS DE CONSUMO POR RUBRO Y CONTRIBUCION A LA VARIACION TOTAL.
PERIODOS: PRIMER SEMESTRE 2008 y 2009

RUBRO	INCREMENTO (%)		CONTRIBUCION (%)	
	2008	2009	2008	2009
Alimentos y bebidas	6,76	0,02	52,8	0,3
Vestimenta y calzado	1,76	3,11	1,5	4,8
Vivienda	10,69	6,36	27,4	33,3
Muebles, accesorios y enseres	1,93	1,76	1,8	3,3
Gastos médicos	3,26	2,37	9,5	13,1
Transporte y comunicaciones	2,76	3,00	6,5	12,8
Esparcimiento y diversión	- 6,09	- 4,52	- 3,2	- 4,6
Enseñanza	7,83	8,59	4,5	10,1
Otros bienes y servicios	- 0,65	11,35	- 0,8	26,9
INDICE GENERAL	5,05	2,60	100,0	100,0

La contribución de cada rubro a la variación del índice general depende de la variación de precios experimentada por el mismo y de su importancia relativa en el presupuesto de consumo. **La mayor contribución correspondió a Vivienda, que explica el 33,3% del incremento del índice general, seguido por Otros bienes y servicios (26,9%), Gastos médicos (13,1%), Transporte y comunicaciones (12,8%) y Enseñanza (10,1%).**

GRAFICO 2 – VARIACION MENSUAL DE LOS PRECIOS DE CONSUMO
PERIODOS: PRIMER SEMESTRE 2008 y 2009.



La tasa media mensual de crecimiento de los precios de consumo durante el primer semestre de 2008 se ubicó en 0,43 %, como ya se expresara. Las variaciones mensuales superan al promedio en los meses de enero, marzo y junio (Gráfico 2).

2 – VARIACIONES POR RUBRO.

Alimentos y bebidas tuvo una contribución muy reducida a la variación de precios del período analizado, resultante de la compensación de variaciones positivas y negativas, no obstante su participación relevante en el presupuesto familiar². El Cuadro 2 muestra las variaciones más importantes, detalladas por agrupación, subrubro y algunos productos.

La contribución más significativa dentro del rubro proviene de Alimentos por su mayor importancia relativa en el presupuesto familiar. Los aumentos con mayor impacto en la variación total de la agrupación correspondieron a pan y cereales (5,8 %) y carnes y aves (16,2 %). Las bajas en aceites y grasas, verduras, legumbres y tubérculos y frutas superaron el impacto de los aumentos referidos, determinando una reducción de los precios de la agrupación.

Las bebidas contribuyeron 5,2 % con un aumento promedio de 4,24 %. Las comidas fuera del hogar elevaron sus precios 3,69 % y contribuyeron 5,0% a la variación total.

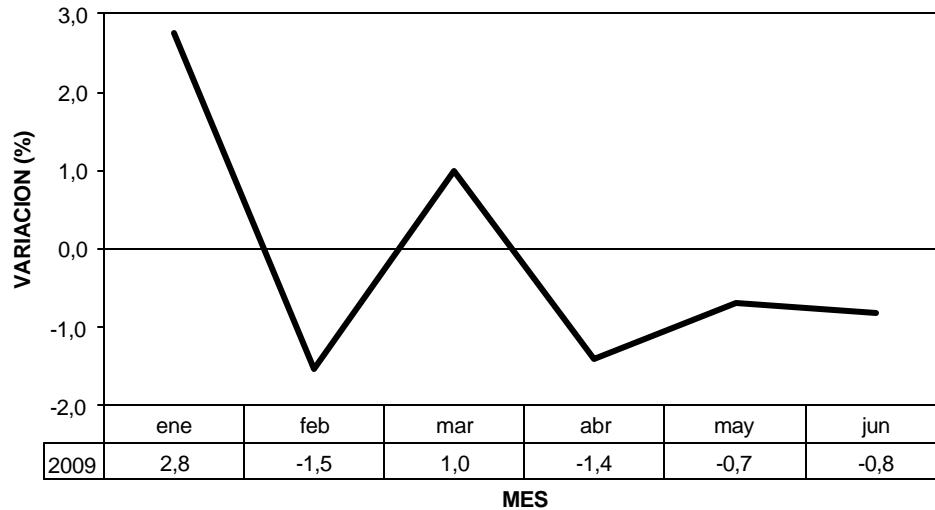
CUADRO 2 – VARIACION DE LOS PRECIOS DE ALIMENTOS Y BEBIDAS
PERIODO: ENERO – JUNIO 2009

CONCEPTO	AUMENTO (%)	CONTRIBUCION (%)
<u>ALIMENTOS Y BEBIDAS</u>	0,02	0,3
ALIMENTOS	- 0,77	- 9,9
Pan y cereales	1,77	5,8
Carnes y aves	4,19	16,2
Pescado	9,07	2,6
Lácteos	0,05	0,1
Huevos	2,12	0,6
Aceites y grasas	- 12,13	- 5,2
Verduras, legumbres y tubérculos	- 13,23	- 19,6
Frutas	- 19,46	- 16,1
Azúcar	9,42	1,5
Café, te, yerba mate y cacao	3,36	1,3
Otros alimentos	6,48	2,9
BEBIDAS	4,24	5,2
Bebidas sin alcohol	2,60	2,1
Bebidas alcohólicas	7,53	3,1
COMIDAS FUERA DEL HOGAR	3,69	5,0
Desayuno y merienda	2,16	0,3
Bebidas	4,49	1,2
Comidas con base de harinas	4,02	0,6
Comidas con base de carnes	3,39	2,4

Los precios de Alimentos se redujeron en los meses de febrero, abril, mayo y junio. La tasa media mensual de variación en el semestre fue - 0,13 %.

² El gasto en alimentos y bebidas constituye el 39,2 % del presupuesto de consumo, en junio de 2009.

GRAFICO 3 – VARIACION DE LOS PRECIOS DE ALIMENTOS
PERIODO: ENERO – JUNIO 2009



Los productos con mayor incidencia dentro de cada sub grupo de alimentos fueron:

- pan y cereales:** pan flauta (incremento 1,52 %, contribución 1,7 %), bizcochos (aumento 2,93 %, contribución 0,9 %), harina de trigo (- 10,08 %, contribución - 1,5 %) y pre-pizza (7,82 %, contribución 1,7%);
- carnes y aves:** nalga con hueso (aumento 8,99 %, contribución 3,3 %), paleta con hueso (13,65 %, contribución 11,1 %) y pollos (baja 4,07 %, contribución - 1,7 %);
- pescados:** filet de merluza (aumento 10,51 %, contribución 1,8 %);
- aceites y grasas:** aceite de girasol (baja 15,35 %, contribución - 5,0 %);
- verduras, legumbres y tubérculos:** acelgas (baja 34,63 %, contribución - 2,7 %), lechugas (baja 29,05 %, contribución - 3,1 %), zanahorias (aumento 31,92 %, contribución 2,9 %), cebollas (aumento 38,45 %, contribución 4,1 %), zapallo (aumento 31 %, contribución 1,4 %), papas (baja 28,96 %, contribución - 20,6 %) y boniatos (baja 37,11, contribución - 3,0 %);
- frutas:** naranjas (aumento 19,62 %, contribución 3,8 %), bananas (baja 7,66 %, contribución - 1,4 %) y manzanas (baja 41,81 %, contribución - 17,9 %).

En el sub-grupo bebidas destacan los aumentos de 2,87 % en agua mineral (contribución 1%), 2,32 % en refrescos (contribución 1%), 5,91 % en cerveza (contribución 1,1%) y 8,98% en vino (contribución 1,9%).

El rubro con mayor incidencia en la variación general de precios del primer semestre de 2009 es **Vivienda**, con un aumento de 6,36 % y una incidencia de 0,9 % (33,3 % del total).

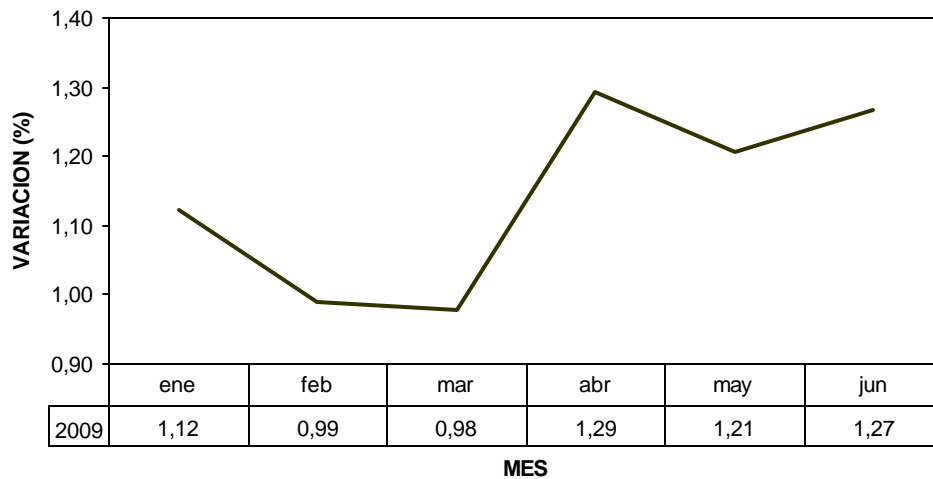
Combustible y alumbrado contribuyó 13,5 % a la variación general, con un incremento de 7,03 %. Las tarifas eléctricas residenciales se elevaron 8,98 % en el período (2,33 % el 1 de febrero y 6,50 % el 15 de mayo), contribuyendo 11,8 % a la variación total.

CUADRO 3 – VARIACION DE PRECIOS DEL GASTO EN VIVIENDA
PERIODO: ENERO – JUNIO 2009

CONCEPTO	AUMENTO (%)	CONTRIBUCION (%)
VIVIENDA	6,36	33,3
Alquiler	7,05	12,4
Servicios y materiales para mantenimiento	3,15	2,6
Gastos comunes	7,25	1,2
Agua corriente	8,00	3,0
Combustible y alumbrado	7,03	13,5
Impuesto municipal domiciliario	3,34	0,7

El alquiler de viviendas mantiene tasas de crecimiento elevadas: el aumento mensual promedio fue 1,14 %, con valores superiores a 1 % en cuatro meses del período. En el primer semestre de 2008 la tasa mensual de crecimiento se ubicó en 1,17 % y en el segundo en 1,25 %, lo que determinó un promedio de 1,21 % para el año 2008. Las tasas de 2009 insinúan un descenso en el primer trimestre, pero en el segundo retoman valores similares al promedio del año anterior.

GRAFICO 4 – VARIACION MENSUAL DEL ALQUILER PROMEDIO
PERIODO: ENERO – JUNIO 2009



Otros bienes y servicios muestra el incremento relativo de mayor magnitud en el período analizado (11,35 %) y una contribución de 26,9 % a la variación del período, los cuales son consecuencia del aumento experimentado por los cigarrillos (24,19 %, contribución 22,1 %).

Los **Gastos Médicos** elevaron sus precios 2,37 % en el semestre y contribuyeron 13,1 % a la variación total (incidencia 0,34 %). El crecimiento de los precios de los servicios médicos fue nuevamente determinante para dicho resultado y dentro de estos el de las cuotas de las sociedades de asistencia médica, incrementadas a partir de junio.

CUADRO 4 – VARIACION DE PRECIOS DE LOS GASTOS MEDICOS

PERIODO: ENERO – JUNIO 2009

CONCEPTO	AUMENTO (%)	CONTRIBUCION (%)
<u>GASTOS MEDICOS</u>	<u>2,37</u>	<u>13,1</u>
Medicamentos y farmacia	1,58	1,0
Anteojos	12,51	1,3
Servicios médicos	2,26	10,9
- Cuotas sociedades de asistencia	2,03	7,8
- Servicios emergencia móvil	1,83	0,9

El rubro **Transporte y comunicaciones** contribuyó 12,8 % a la variación total (incidencia 0,33 %), con un crecimiento de precios de 3,00 %. Los combustibles y en particular la nafta super 95 variaron sus precios en cuatro oportunidades: dos a la baja (8 de enero y 4 de febrero) y dos al alza (5 de mayo y 4 de junio), de los que resulta un incremento neto de 0,44 % sobre el valor vigente al cierre del año 2008. La tarifa de taxímetros se redujo en febrero y aumentó en abril y junio. El aumento del transporte colectivo urbano producido el 11 de marzo fue determinante en la variación del rubro.

CUADRO 5 – VARIACIÓN DE PRECIOS DE TRANSPORTE Y COMUNICACIONES

PERIODO: ENERO – JUNIO 2009

CONCEPTO	AUMENTO (%)	CONTRIBUCION (%)
<u>TRANSPORTE Y COMUNICACIONES</u>	<u>3,00</u>	<u>12,8</u>
Utilización equipo de transporte	1,92	1,9
- Combustibles	0,44	0,3
Servicios de transporte	4,26	11,0
- Taxímetros	- 3,96	- 2,1
- Transporte urbano	6,92	12,7
- Transporte interdepartamental	1,75	0,4

Dentro del rubro **Enseñanza** el incremento mayor correspondió a la enseñanza curricular, que contribuye 7,8 % a la variación del período, con valores similares en los tres niveles considerados (Cuadro 6). Los aumentos en la matrícula y cuotas de la enseñanza curricular se produjeron en el mes de febrero .

CUADRO 6 - VARIACION DE LOS PRECIOS DE ENSEÑANZA

PERIODO: ENERO – JUNIO 2009

CONCEPTO	AUMENTO (%)	CONTRIBUCION (%)
<u>ENSEÑANZA</u>	<u>8,59</u>	<u>10,1</u>
Libros de texto	7,42	0,7
Enseñanza curricular	8,81	7,8
- preescolar	8,99	2,4
- primaria	8,66	2,8
- secundaria	8,79	2,6
Enseñanza extra curricular	8,22	1,5

La contribución de **Vestimenta y Calzado** alcanzó el 4,8 % en el período. El Cuadro 8 muestra el comportamiento del rubro, desagregado por familia de productos. La mayor contribución corresponde a la vestimenta exterior seguida por el calzado deportivo.

CUADRO 8 - VARIACION DE LOS PRECIOS DE VESTIMENTA Y CALZADO
PERIODO: ENERO – JUNIO 2009

CONCEPTO	AUMENTO (%)	CONTRIBUCION (%)
VESTIMENTA Y CALZADO	3,11	4,8
VESTIMENTA	2,09	2,2
Vestimenta exterior	2,15	1,7
Ropa interior	1,49	0,3
Vestimenta de bebe	4,22	0,2
CALZADO	5,25	2,6
Calzado de vestir	5,56	1,0
Calzado deportivo	5,66	1,4

Los aumentos de la vestimenta se produjeron en los meses de marzo, abril y junio, coincidiendo con los cambios estacionales de otoño e invierno. Las variaciones de precios de la vestimenta están fuertemente correlacionadas con las de la vestimenta exterior, dado que el gasto correspondiente a este sub grupo representa el 77 % del gasto de la agrupación.

Los precios del calzado se incrementaron en los meses de enero, marzo, abril y junio, con variaciones similares en vestir y deportivo.

CUADRO 9 – VARIACIONES DE PRECIOS DE VESTIMENTA Y CALZADO
PERIODO: ENERO – JUNIO 2009

MES	VESTIMENTA	V. EXTERIOR	CALZADO	C. VESTIR	C. DEPORTIVO
Enero	0,60	0,18	1,20	2,83	0,66
Febrero	- 1,66	- 2,76	- 0,23	- 0,23	0,00
Marzo	2,31	2,68	1,92	2,04	1,82
Abril	0,81	0,89	1,16	0,64	1,42
Mayo	0,07	- 0,07	0,10	0,60	- 0,11
Junio	0,98	1,28	1,00	- 0,40	1,75
Promedio	0,51	0,35	0,86	0,91	0,92

Los precios de **Muebles, accesorios y enseres domésticos** se incrementaron 1,76 % en el semestre y su contribución a la variación total fue 3,3 % (incidencia 0,08 %). El Cuadro 7 detalla los aumentos de las agrupaciones más significativas dentro del rubro.

**CUADRO 7 – VARIACION DE PRECIOS DE MUEBLES, ACCESORIOS Y
ENSERES DOMESTICOS**
PERIODO: ENERO – JUNIO 2009

CONCEPTO	AUMENTO (%)	CONTRIBUCION (%)
<u>MUEBLES, ACCESORIOS Y ENSERES</u>	<u>1,76</u>	<u>3,3</u>
Muebles y accesorios de madera	5,21	1,5
Blanco, cortinas, mantelería y tapizados	- 1,42	- 0,5
Electrodomésticos	- 5,12	- 2,1
Cristalería, vajilla y utensilios domésticos	9,89	1,3
Mantenimiento del hogar	1,50	0,7
Servicio doméstico	11,9	2,3

Finalmente **Esparcimiento y diversión** redujo sus precios 4,52% (contribución -4,6 %). Esta variación se explica fundamentalmente por la caída de 15,65 % en el precio de las excursiones, que contribuye - 4 % a la variación total.

El consumo de los hogares incluye bienes y servicios cuyos precios tienen importantes fluctuaciones mensuales, generalmente explicadas por factores estacionales, y otros cuyos precios se fijan administrativamente. Estas variaciones de corto plazo suelen separarse de la tendencia de los precios en el mediano plazo, que se expresa en la **inflación subyacente**. Eliminando del gasto de consumo los componentes correspondientes a frutas y verduras así como aquellos bienes y servicios con precios administrados, es posible estimar la inflación subyacente a través de las variaciones de precios del resto de los productos consumidos. En el período analizado la inflación subyacente, estimada de este modo, totalizó 4,01 %, cifra sustancialmente superior a la variación del índice general (2,60%). Las frutas y verduras registraron en el semestre una reducción de 16,23 % y los bienes con precios administrados un aumento de 3,14 %.

En el período julio 2008 – junio 2009 el aumento general de precios ascendió a 5,39 %, las frutas y verduras bajaron 7,73 % y los precios administrados crecieron 1,76 %, de lo cual resulta una inflación subyacente de 8,24 %.

RESUMEN: La variación de precios observada en el primer semestre del año 2009 estuvo determinada principalmente por “Vivienda”, “Otros bienes y servicios” “Gastos médicos” y “Transporte y comunicaciones”, que en conjunto explican 86,1 % del incremento general.

Fueron relevantes las contribuciones al alza de los siguientes sub-rubros: Carnes y aves 16,2 %, Alquileres, mantenimiento de viviendas y gastos comunes 16,1 %, Combustible y alumbrado 13,5 %, Servicios médicos 10,9 %, Servicios de transporte 11,0 % y Tabaco y cigarrillos 22,1 %. También se destaca la contribución negativa de Frutas y verduras (-35,7%). Estos sub-rubros explican el 51,9 % del incremento general de precios del período, es decir 1,35 % sobre un total de 2,6 %.

Los productos con contribución más destacada fueron: paleta con hueso 11,1 %, papas - 20,6 %, manzanas - 17,9 %, alquiler de viviendas 12,4 %, energía eléctrica 11,8 %, cuota sociedad asistencia médica 7,8 %, transporte urbano 12,7 % y cigarrillos 22,1 % •