

EVOLUCION DE LOS PRECIOS DE CONSUMO PARA LAS FAMILIAS DE MENORES INGRESOS EN EL PERÍODO ENERO – DICIEMBRE DE 2004.

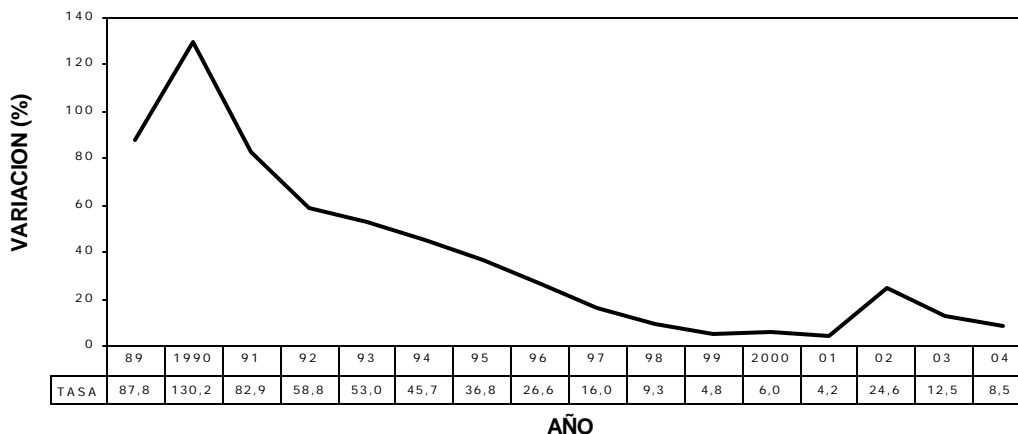
Cr. JORGE HARAMBURE
Profesor Agregado

1 – VARIACIONES DEL INDICE GENERAL.

Los precios de los bienes y servicios que integran el presupuesto familiar de las familias de menores ingresos¹ del Departamento de Montevideo experimentaron, durante el año 2004, un crecimiento acumulado de 8,50%. Este porcentaje constituye un promedio de las variaciones de precios de los diferentes bienes y servicios incluidos en el presupuesto de consumo, ponderadas por el gasto relativo respectivo.

El Gráfico 1 muestra las variaciones de precios acumuladas en cada año, desde 1989 a la fecha². El valor calculado en 2004 continúa la tendencia decreciente iniciada en el año 2002, pero se ubica sensiblemente por encima de los valores de los años 1999 a 2001. En el año 2004, el crecimiento mensual promedio de los precios asciende a 0,68% mientras fue sólo de 0,34% en 2001.

GRAFICO 1 – VARIACION DEL INDICE GENERAL DE PRECIOS DE CONSUMO
PERIODO: enero - diciembre



La desagregación del presupuesto familiar permite determinar el comportamiento de los precios de sus distintos componentes, en el año 2004. En el Cuadro 1 se indica la variación correspondiente a cada uno de los rubros en que se clasifica dicho presupuesto, para los años 2003 y 2004.

¹ El índice de los precios de consumo que elabora el Instituto de Estadística de la Facultad de Ciencias Económicas y de Administración refleja la variación de precios de los bienes y servicios consumidos por las familias cuyo ingreso per capita, al momento de realizarse la encuesta, se ubicaba por debajo de la mediana de la distribución.

² Las tasas de variación resultan de los índices elaborados por el Instituto de Estadística durante el período considerado. El primero, con base en setiembre de 1988, se calculó hasta agosto de 1999; en esta última fecha se realizó un cambio de base, iniciándose la elaboración del índice actual.

CUADRO 1 – INCREMENTO DE LOS PRECIOS DE CONSUMO POR RUBRO Y
CONTRIBUCION A LA VARIACION ANUAL. AÑOS: 2003 y 2004

RUBRO	INCREMENTO (%)		CONTRIBUCION (%)	
	2003	2004	2003	2004
Alimentos y bebidas	11,99	8,03	34,8	34,1
Vestimenta y calzado	11,94	5,46	5,3	3,5
Vivienda	13,96	7,52	13,8	11,1
Muebles, accesorios y enseres	5,17	5,07	2,2	3,0
Gastos médicos	11,24	8,69	13,9	15,7
Transporte y comunicaciones	20,98	14,13	21,5	22,9
Esparcimiento y diversión	1,92	4,56	0,5	1,7
Enseñanza	10,54	7,59	2,3	2,4
Otros bienes y servicios	11,41	7,97	5,7	5,6
INDICE GENERAL	12,49	8,50	100,0	100,0

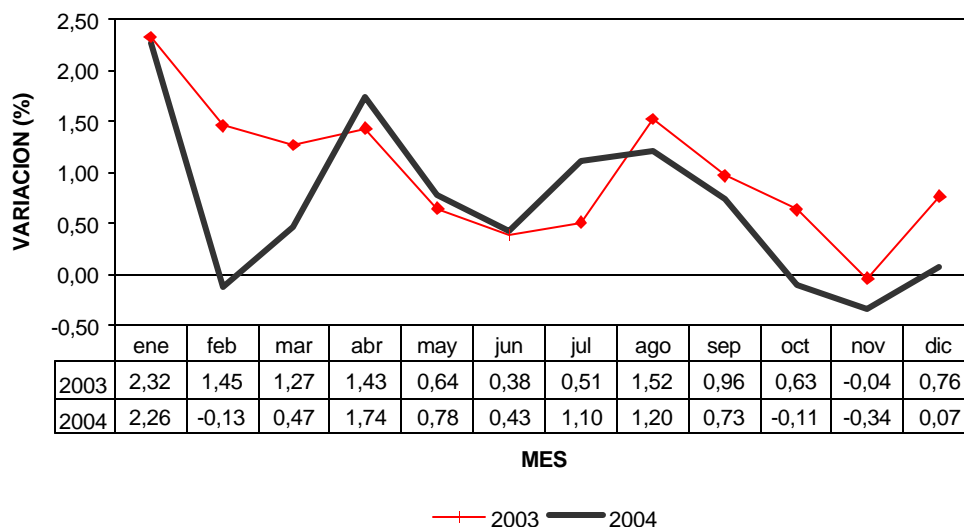
En 2004, los precios correspondientes a “Transporte y comunicaciones” experimentaron incrementos superiores al promedio determinado por el índice general; “Alimentos y bebidas”, “Gastos médicos” y “Otros bienes y servicios” aumentaron sus precios en magnitudes similares al promedio, mientras que los restantes rubros evolucionaron por debajo del mismo.

La contribución de cada rubro a la variación del índice general no es proporcional a la variación de precios experimentada por el mismo, dado que no es igual su importancia relativa en el presupuesto de consumo. **La mayor contribución correspondió a Alimentos y bebidas, que explica el 34,1% del incremento del índice general, seguido por Transporte y comunicaciones (22,9%), Gastos médicos (15,7%) y Vivienda (11,1%).**

También puede observarse en el último año que el incremento de cada uno de los rubros resultó inferior al observado en 2003, con la excepción de Esparcimiento y diversión.

El crecimiento mensual promedio de los precios de consumo durante el año 2004 se ubicó en 0,68%, como ya se expresara. Las variaciones mensuales presentan, sin embargo, fluctuaciones pronunciadas: una aceleración del crecimiento y valores superiores al 1% en los meses de enero, abril, julio y agosto, junto con ligeras disminuciones en febrero, octubre y noviembre de 2004 (Gráfico 2). En enero, el aumento de alimentos y bebidas se acumula al de tarifas de algunos servicios públicos (agua, electricidad y teléfono), combustibles y cuotas de sociedades médicas; en el mes de abril la mayor incidencia correspondió al aumento de alimentos y bebidas; en julio se acumula nuevamente aumentos en alimentos y bebidas, algunas tarifas de servicios públicos (transporte urbano y teléfono), combustibles y cuotas de sociedades médicas; finalmente, en agosto, se suma el incremento de cuotas, órdenes y tickets de sociedades médicas al arrastre de los aumentos en combustibles y transporte colectivo vigentes desde el mes anterior.

GRAFICO 2 – VARIACION MENSUAL DE LOS PRECIOS DE CONSUMO
PERIODOS: 2003 y 2004.



2 – VARIACIONES POR RUBRO.

El rubro con mayor incidencia en la variación general de precios de 2004 fue nuevamente “Alimentos y bebidas”, con un aumento de 8,03% y una incidencia de 2,9% (34,1% del total).

CUADRO 2 – VARIACION DE LOS PRECIOS DE ALIMENTOS Y BEBIDAS
Período: enero – diciembre 2004

CONCEPTO	AUMENTO (%)	CONTRIBUCION (%)
ALIMENTOS Y BEBIDAS	8,03	34,1
ALIMENTOS	7,77	27,1
Pan y cereales	4,85	4,2
Carnes y aves	7,09	8,6
Pescado	10,40	0,8
Lácteos	13,43	5,3
Huevos	- 6,35	- 0,6
Aceites y grasas	3,21	0,4
Verduras y tubérculos	19,75	5,2
Frutas	0,05	0,0
Azúcar	32,17	1,4
BEBIDAS	7,31	3,0
Bebidas sin alcohol	6,99	1,9
Bebidas alcohólicas	7,94	1,1
COMIDAS FUERA DEL HOGAR	11,55	3,9

Dentro de “Alimentos y bebidas” la contribución más importante correspondió a los Alimentos, que tienen mayor participación relativa en el presupuesto familiar. Dentro de estos últimos tuvo un impacto muy significativo el precio de Carnes y aves

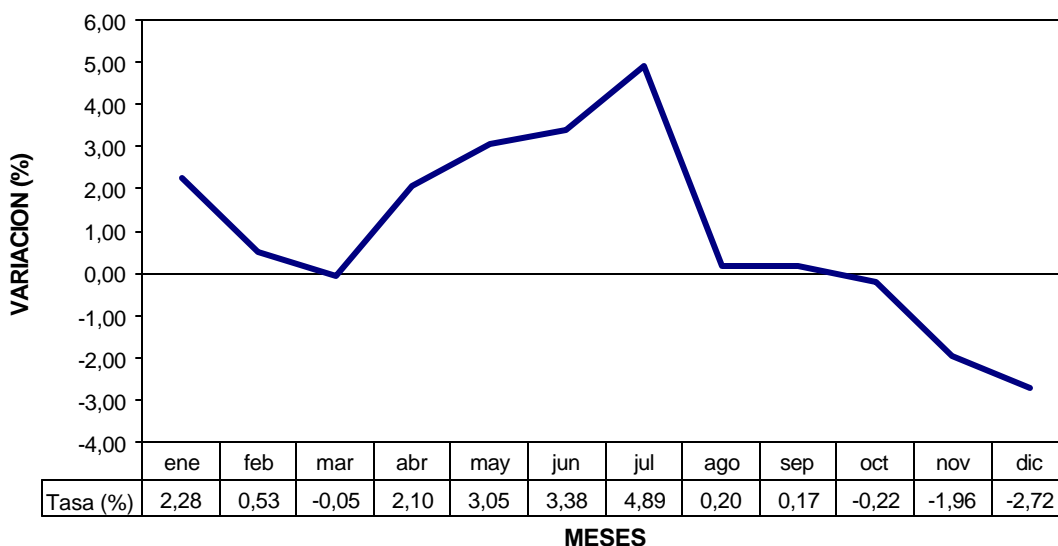
que, con un incremento acumulado promedio de 7,09%, contribuyó 8,6%. Las alzas de la carne vacuna (+12,0 %, contribución 9,0%), fiambres y embutidos (+10,6 %, contribución 1,8%) y comidas preparadas en base a carnes (+6,9%, contribución 0,8%), fueron parcialmente compensadas por el descenso en el precio de los pollos (-18,0 %, contribución -3,0%); el pescado (+10,4 %, contribución 0,8%) tiene escasa incidencia en el gasto de consumo.

Los precios de lácteos tuvieron un incremento medio de 13,43%, que los ubica en segundo lugar de importancia por su contribución a la variación general de precios. En este resultado fue determinante el precio de la leche, con un incremento de 14,9 % y una contribución de 3,5% a la variación general.

Las verduras y tubérculos también presentaron un incremento importante de precios (19,75%, contribución 5,2%). El Cuadro 2 detalla las variaciones relevantes dentro del rubro Alimentos y bebidas.

El precio de la carne vacuna se incrementó en el mes de enero, así como durante el período abril-julio de 2004 (Gráfico 3). La tasa mensual de incremento es creciente a partir del mes de abril e invierte la tendencia en agosto hasta tornarse negativa en el cuarto trimestre del año. Durante el año 2004, la tasa mensual promedio de incremento fue de 1%.

GRAFICO 3 – VARIACION MENSUAL DE PRECIOS DE LA CARNE VACUNA
Período: enero – diciembre 2004

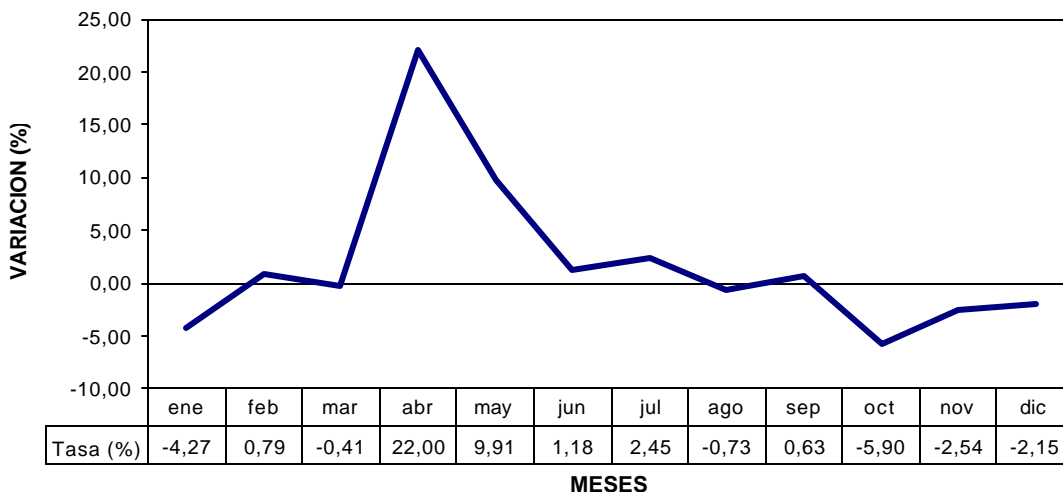


La suba de Verduras y tubérculos, muy importante en los meses de abril y mayo de 2004, fue parcialmente compensada por descensos en los meses de enero, octubre, noviembre y diciembre (Gráfico 4). La tasa mensual promedio de aumento se ubicó en 1,5%.

En este resultado fue determinante el precio de las papas, que creció 78,4% y contribuyó 5,8% a la variación anual. El ascenso fue sostenido a partir del mes de febrero, con registros de 41,8% en abril y 11,1% en julio; el precio se redujo 9,3 % entre agosto y octubre y vuelve a crecer 5,7% en noviembre. En el año 2003, el precio de las papas descendió 36,8%. También fueron importantes los incrementos en los precios de zapallitos (18,2%) y boniatos (50,2%) así como la reducción en el precio del zapallo

(-43%) y morrones verdes (-11,1%), pero su incidencia en la variación total es reducida, por su menor participación en el consumo de las familias.

GRAFICO 4 – VARIACION DE LOS PRECIOS DE VERDURAS Y TUBERCULOS
Período: enero – diciembre de 2004



“Transporte y comunicaciones” es el segundo rubro en orden de importancia por su contribución a la variación del nivel general de precios del período, explicando el 22,9% del total. Son determinantes en este resultado los aumentos de transporte urbano servicio telefónico y nafta, cuyos respectivos valores se detallan en el Cuadro 3.

CUADRO 3 - VARIACION DE LOS PRECIOS DE TRANSPORTE Y COMUNICACIONES - Período: enero – diciembre 2004

CONCEPTO	AUMENTO (%)	CONTRIBUCION (%)
<u>TRANSPORTE Y COMUNICACIONES</u>	<u>14,13</u>	<u>22,9</u>
Utilización equipo de transporte	15,49	5,7
- Nafta super	18,05	5,2
Servicios de transporte	10,83	10,7
- Taxímetros	11,11	1,8
- Transporte urbano	11,05	8,3
Servicio telefónico (Cuota básica)	25,53	6,5

Se trata en todos los casos de precios fijados administrativamente, con fechas de vigencia determinadas. La nafta tuvo tres aumentos: 5,2% el 3 de enero, 4,2% el 12 de marzo y 8% el 20 de julio. La baja de 6,7 % vigente desde el 31 de diciembre no incidió significativamente en el período analizado. El servicio de taxímetros subió 7,4% el 5 de mayo y 3,45 a partir del 1 de setiembre. El transporte urbano de Montevideo incrementó sus tarifas 11,1%, con vigencia a partir del 24 de julio. El servicio telefónico (cuota básica) se elevó 19,9 % en enero y 7,85% a partir del 16 de julio; el último de estos incrementos fue parcialmente compensado por la eliminación del COFIS a partir del mes de agosto.

CUADRO 4 – VARIACIONES DE PRECIOS DE LOS GASTOS MEDICOS

Período: enero – diciembre 2004

CONCEPTO	AUMENTO (%)	CONTRIBUCION (%)
<u>GASTOS MÉDICOS</u>	<u>8,69</u>	<u>15,7</u>
Productos medicinales	5,19	1,1
Cuota sociedad médica	9,84	11,7
Ordenes y tickets sociedad médica	10,96	1,1
Cuota emergencia móvil	8,50	1,3

El Cuadro 4 detalla las variaciones relevantes dentro del rubro “Gastos médicos” que contribuyó 15,7% a la variación general de precios. El ítem de mayor importancia es cuota de sociedad médica que, con un crecimiento mensual promedio de 0,79 % en el período que se analiza, explica el 11,7 % de la variación general de precios.

Los precios del rubro “Vivienda” se incrementaron 7,52%, explicando 11,1% de la variación de precios del período. Las tarifas de los servicios públicos (agua y energía eléctrica) así como de los combustibles, han tenido una participación relevante en ese resultado. También fue significativo el aumento de precios de los materiales para mantenimiento de viviendas, que incidió 2,8% en la variación total. El alquiler de vivienda promedio tuvo un incremento de 3,9% en el período y una contribución inferior al 2%. Los incrementos de impuesto municipal domiciliario (9,6%) y gastos comunes (12,4%) explican menos del 2% de la variación general de precios del período.

CUADRO 5 – VARIACIONES DE PRECIOS DEL GASTO EN VIVIENDA

Período: enero – diciembre 2004

CONCEPTO	AUMENTO (%)	CONTRIBUCION (%)
<u>VIVIENDA</u>	<u>7,52</u>	<u>11,1</u>
Alquiler	3,90	1,8
Materiales para mantenimiento	24,42	2,8
Agua corriente	7,58	1,0
Electricidad	8,35	3,1
Supergás	-1,32	-0,3
Queroseno	21,91	1,1
Impuesto municipal domiciliario	9,59	0,6

Los tres ítems energéticos (electricidad, supergás y queroseno) contribuyeron 3,9% a la variación del índice general, según se observa en el Cuadro 5. Las tarifas de agua potable se incrementaron en enero (5,8%) y agosto de 2004 (4,8% que se reduce a 1,7% por eliminación del COFIS); las de energía eléctrica el 1 de enero (5,8%) y 9 de junio (5,5%), con una reducción de 3% en agosto por la eliminación del COFIS; el supergás el 3 de enero (5,26%) y 12 de marzo (10%), con una reducción de precios a partir del 20 de julio (-15,9%) y el queroseno el 3 de enero (7%), 12 de marzo (7,14%) y 20 de julio (6,67%), con una reducción a partir del 31 de diciembre (- 8,9%) que incidirá en el mes de enero de 2005.

RESUMEN: La variación de precios observada en el año 2004 estuvo determinada fundamentalmente por Alimentos y bebidas, Transporte y comunicaciones y Gastos médicos, que en conjunto explican 72,7% del incremento general.

Fue relevante la contribución de los siguientes grupos de artículos: 16,6% de Tarifas Públicas (Agua potable, Combustibles, Energía eléctrica y Servicio telefónico), 11,7 % de Cuotas de sociedades de asistencia médica, 10,7% de Servicios de transporte (taxímetros, transporte urbano e interdepartamental), 8,6% de Carnes y aves y 5,2% de Verduras y tubérculos. Estos conceptos explican el 53 % del incremento general de precios del año 2004, es decir 4,5 % sobre un total de 8,5 %.

Los ítems con contribución más destacada fueron los siguientes: carne vacuna 9,0%, transporte urbano 8,3%, servicio telefónico 6,5%, papas 5,8%, nafta super 5,2%, y electricidad 3,1 %.